



Conducteur d'engin forestier

Sous ce vocable sont regroupés trois métiers différents. Ils ont en commun le mariage des compétences sylvicoles et forestières avec la conduite et l'entretien d'engins combinant puissance et haute technologie.

Sylviculture

- ▶ Préparation des reboisements : traitement des souches, labour, fertilisation...
- ▶ Entretien des peuplements : débroussaillage, traitements phytosanitaires.

Abattage - Façonnage

- ▶ Coupe des arbres en éclaircie et coupe rase.
- ▶ Tronçonnage des arbres en fonction de leur qualité et des demandes des clients.

Débardage

- ▶ Chargement et transport des bois du chantier de coupe vers l'aire de stockage.
- ▶ Déchargement et création de piles de bois pour reprise par les transporteurs.

Responsable de sa production, il organise son chantier de façon rationnelle, en respectant les règles environnementales et de sécurité.

Conducteur d'un engin sophistiqué, il exécute les opérations de maintenance et les réglages journaliers. Pour cela, il est aussi formé en mécanique, hydraulique et à l'utilisation de l'outil informatique.

Ces métiers demandent autonomie et bonne condition physique.

Le conducteur d'engin forestier exerce son activité en tant que salarié ou chef d'entreprise.

En général, vous accédez à ces métiers après un CAPA ou un BEPA.





Opérateur polyvalent de sylviculture

- > Plantation
- > Entretien
- > Élagage

S'appuyant sur ses connaissances sylvicoles, il réalise les opérations nécessaires à la vie et à la régénération de la forêt, notamment :

- > Plantation.
- > Débroussaillage des jeunes peuplements.
- > Dépressage (première sélection).
- > Élagage.
- > Première éclaircie.

Il est formé à l'utilisation et à la maintenance d'outils manuels (plautoirs, scies...) ou motorisés (tronçonneuses, débroussailleuses...) dont il se sert au quotidien.

Ce métier requiert autonomie et bonne condition physique.

L'opérateur polyvalent de sylviculture exerce son activité en tant que salarié ou chef d'entreprise.

En général, vous accédez à ce métier après un CAPA ou un BEPA.





Bûcheron



Longtemps unique opérateur en forêt, la dernière décennie a vu grandement évoluer ce professionnel.

Si les machines tendent à le suppléer dans certaines activités, son domaine incontesté demeure celui des situations et des arbres spécifiques :

- > Exploitation forestière de montagne.
- > Parcelles de taille réduite.
- > Arbres de très gros volume.
- > Abattage exigeant la mise en oeuvre de techniques particulières...

Ses compétences professionnelles lui permettent d'assurer en toute sécurité les différentes phases de l'exploitation et de la valorisation du bois :

- > Organisation du chantier.
- > Abattage de l'arbre.
- > Ébranchage.
- > Tronçonnage des arbres en fonction de leur qualité et des demandes des clients.

Il travaille avec une tronçonneuse dont il maîtrise parfaitement l'entretien mécanique et l'affûtage.

Responsable de sa production, le bûcheron organise son chantier de façon rationnelle, en respectant les règles environnementales et de sécurité.

Gestionnaire de son temps et de son matériel, il est autonome et possède une bonne condition physique.

Le bûcheron exerce son activité en tant que salarié ou chef d'entreprise.

En général, vous accédez à ce métier après un CAPA ou un BEPA.





Cadre et technicien forestier

- > **Gestion forestière**
- > **Expertise**
- > **Encadrement**
- > **Recherche et Développement**



Spécialiste de l'économie et des techniques forestières, il exerce son métier dans des domaines variés tels que :

- > Conseil et gestion de patrimoine forestier.
- > Planification et organisation de chantiers de sylviculture.
- > Achat et estimation d'arbres, récolte et commercialisation des bois.
- > Recherche et développement dans les techniques et matériels de sylviculture.

Ces métiers s'exercent dans des entreprises publiques ou privées en tant que salarié ou chef d'entreprise.



Outre des compétences techniques, ces métiers demandent qualités relationnelles, autonomie et sens de l'organisation.

On les rencontre sous des noms aussi divers que : ingénieur forestier, technicien forestier, agent forestier, expert forestier...

Ces métiers sont en général accessibles à partir des diplômes d'ingénieur ou de technicien supérieur.

→ Les formations forestières en Aquitaine

> Les établissements publics

■ Lycée d'Enseignement Général et Technologique Agricole et Forestier de BAZAS

2, avenue de la République - 33430 BAZAS
Tél. 05 56 25 00 59 - Fax : 05 56 25 21 00
E-mail : legta.bazas@educagri.fr
Site web : www.lycee-agricole.bazas.educagri.fr

Formations : BEPA - BTS

■ Lycée d'Enseignement Professionnel Agricole et Forestier de SABRES

Route de Luglon - 40630 SABRES
Tél. 05 58 04 41 80 - Fax : 05 58 07 55 84
E-mail : lpa.sabres@educagri.fr
Site web : www.sabres.educagri.fr

Formations : BEPA - Bac Pro

■ Lycée d'Enseignement Professionnel Agricole de MUGRON

Route de Pomarez - 40250 MUGRON
Tél. 05 58 97 70 63 - Fax : 05 58 97 75 17
E-mail : lpa.mugron@educagri.fr

Formations : BEPA - Bac Pro

■ Centre de Formation d'Apprentis Forestiers Régional de SABRES

Route de Luglon - 40630 SABRES
Tél. 05 58 04 41 88 - Fax : 05 58 07 55 84
E-mail : cfa.sabres@educagri.fr
Site web : www.sabres.educagri.fr

Formations : CAPA - BP de niveau IV - BTS

■ Centre Régional de Formation Professionnelle Forestière de BAZAS

12, avenue de la République - 33430 BAZAS
Tél. 05 56 65 01 65 - Fax : 05 56 65 01 56
E-mail : cfppa.bazas@educagri.fr
Site web : www.bazasforet.educagri.fr

Formations : BP V UC - BTS - Formation continue

■ ENITA de Bordeaux

1, cours du Général de Gaulle
CS 40201 - 33175 GRADIGNAN Cedex
Tél. 05 57 35 07 07
Site web : www.enitab.fr

Formation : Ingénieur, option forêt cultivée

■ Université Montesquieu - Bordeaux IV

Master : forêts et développement durable
Avenue Léon Duguit - 33608 PESSAC Cedex
Tél. 05 56 84 86 43 - Fax : 05 56 86 54 60
E-mail : master@u-bordeaux4.fr
Site web : www.u-bordeaux4.fr

→ Les forêts d'Aquitaine

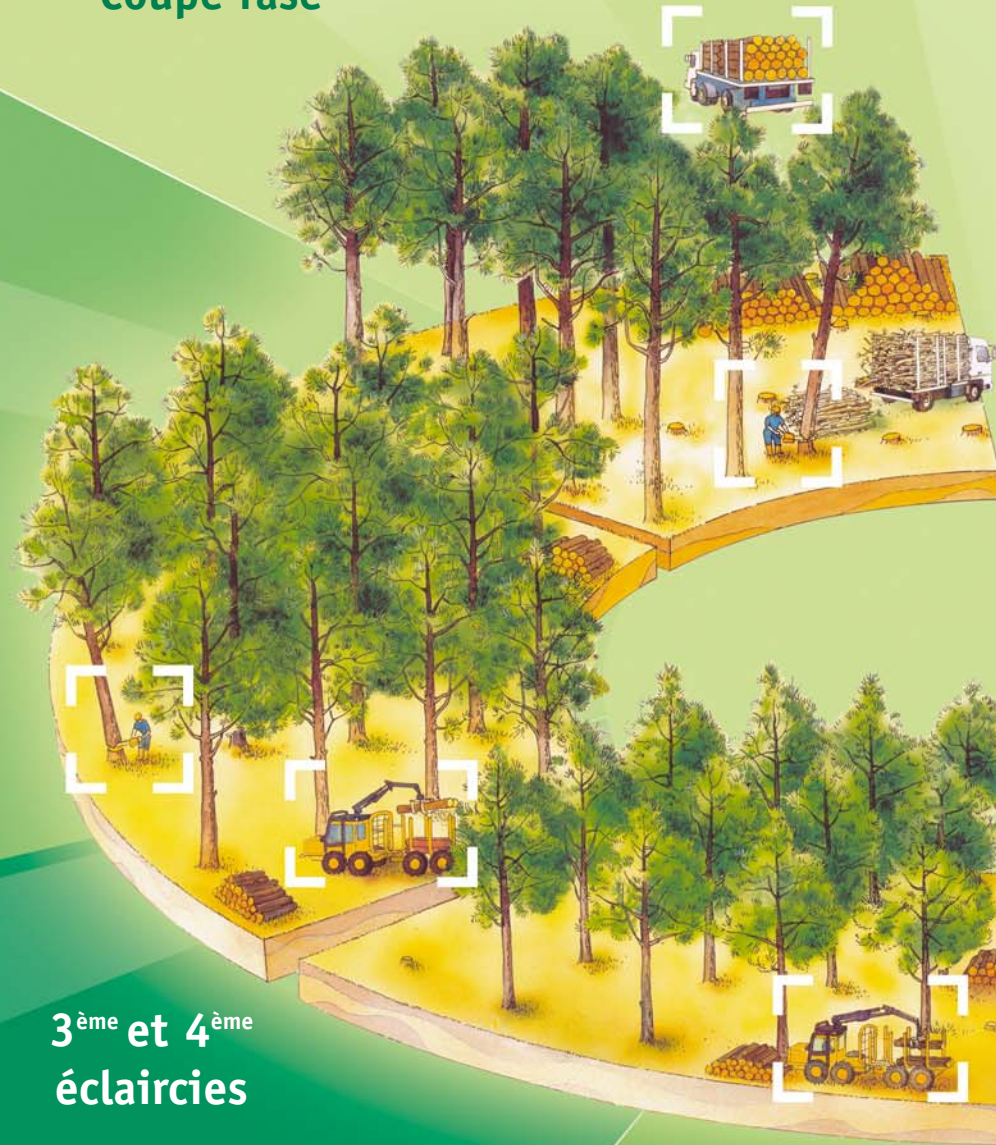
> 1 850 000 ha soit 44 % du territoire

> 34 000 emplois forestiers et industriels



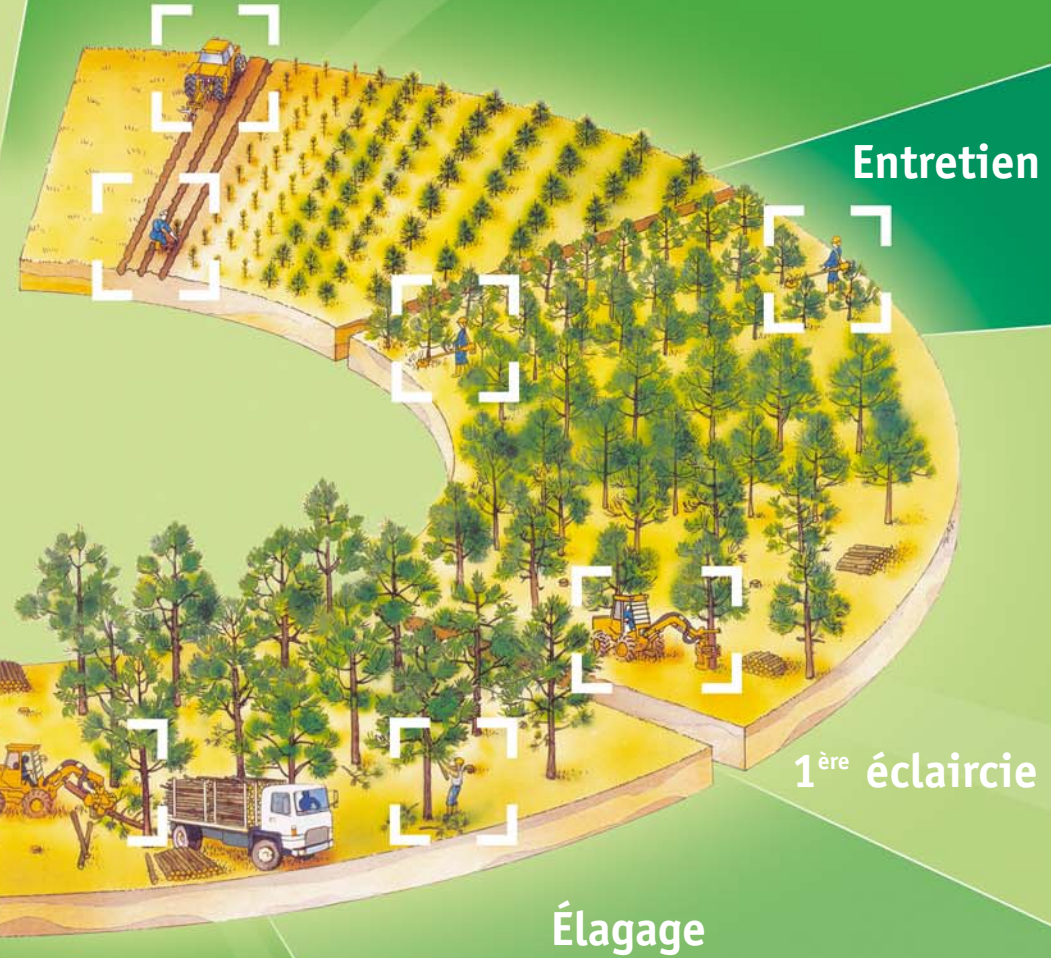
→ Des métiers pour une forêt cultivée

Coupe rase



3^{ème} et 4^{ème}
éclaircies

Préparation du sol
et reboisement



Entretien

1^{ère} éclaircie

Élagage

2^{ème} éclaircie